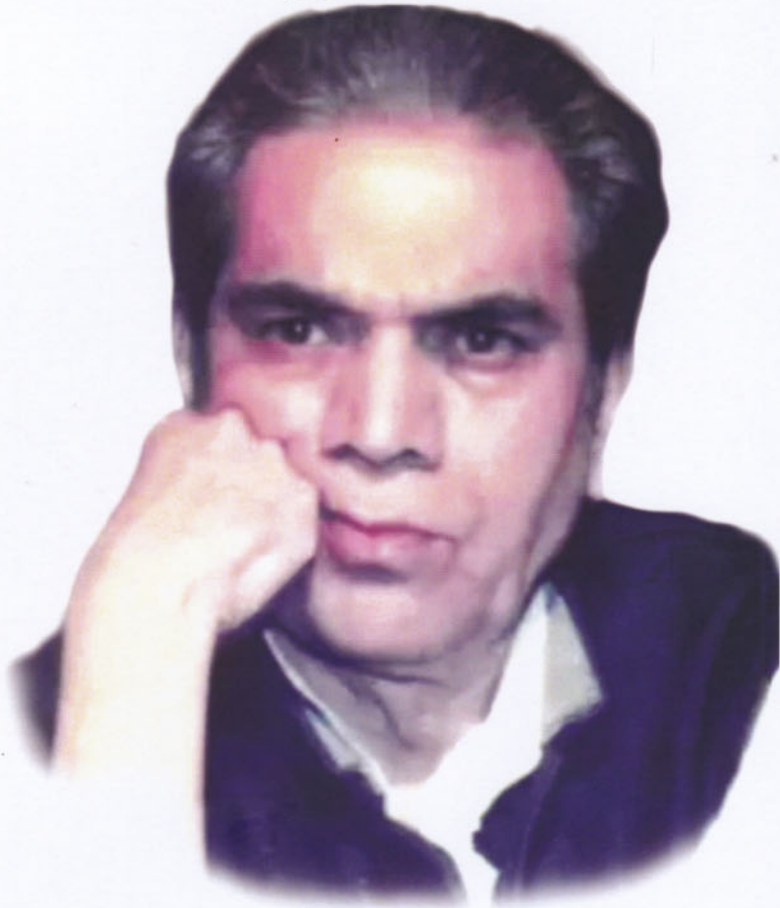


सामान्यजन संदेश

भारतीय लोकतंत्र के परिप्रेक्ष्य में
मधु लिमये



विशेषांक

दिनांक १७ अक्टूबर २०२२

लोहिया अध्ययन केन्द्र, नागपुर का प्रकाशन

सामान्यजन

संदेश

विशेषांक

भारतीय लोकतंत्र के परिप्रेक्ष्य में मधु लिमये

■ मुख्य संपादक

संदीप तुंडूरवार

राजनीतिशास्त्र विभाग प्रमुख
श्री बिंझाणी नगर महाविद्यालय, नागपूर

डॉ. राहूल बावगे

प्रोफेसर एवं राजनीतिशास्त्र विभाग प्रमुख
वसंतराव नाईक शासकीय कला एवं
समाजविज्ञान संस्था, नागपूर

डॉ. अनुपकुमार सिंह

राजनीतिशास्त्र विभाग प्रमुख
शासकीय कला महाविद्यालय,
लोधीखेडा, मध्यप्रदेश

■ सहसंपादक

डॉ. रायण महाजन

राजनीतिशास्त्र विभाग
श्री बिंझाणी नगर महाविद्यालय, नागपूर

डॉ. श्रीकांत शेंडे

राजनीतिशास्त्र विभाग
श्री बिंझाणी नगर महाविद्यालय, नागपूर

डॉ. भास्कर वघाळे

राजनीतिशास्त्र विभाग
श्री बिंझाणी नगर महाविद्यालय, नागपूर

परिक्षण समिती :

डॉ. वीरेन्द्र चवरे वि वि उज्जैन

डॉ. ख्यातीमय त्रिपाठी, ओरिसा

डॉ. राजेंद्र मुद्दमवार, राजुरा

डॉ. एस.एस.पालेकर, गुलबर्गा, कर्नाटक

डॉ. रविंद्र भणगे, कोल्हापूर

डॉ. रत्नाकर लक्षटे, देगलूर

डॉ. राम बुटले, यवतमाळ

प्रकाशन दिनांक : 17 अक्टूबर 2022

संरक्षक :

रघु ठाकुर

प्रकाश दुबे

सुरेश अग्रवाल

गिरीश गांधी

संपादक :

डा. ओमप्रकाश मिश्रा

संपादक मंडल :

हर्षवर्धन आर्य

टीकाराम साहू 'आजाद'

विशेष सहयोग :

डा. राहुल बावगे

प्रबंधक/प्रकाशक/सचिव :

सुनील पाटील

लोहिया अध्ययन केन्द्र

लोहिया भवन, सुभाष मार्ग,

नागपुर - 440 018

फोन : (0712) 2727438

आवरण चित्र :

लोहिया अध्ययन केन्द्र

सामान्यजन संदेश सदस्यों के लिए मूल

विवरण :

मूल्य - रु. २५

वार्षिक - रु. १००

आजीवन - रु. २०००

सचिव :

सुनील पाटील द्वारा

छपवाकर लोहिया अध्ययन केंद्र,

लोहिया भवन, सुभाष मार्ग,

नागपुर से प्रकाशित

* यह पत्रिका शैक्षणिक कार्य हेतु निःशुल्क वितरण किया जा रहा है।

* पत्रिका से संबंधित सभी विवाद केवल नागपुर स्थित न्यायालय के अधीन होंगे।

* सभी पद मानद एवं अवैतनिक है।

* प्रकाशित रचनाओं के सभी विचारों से, मुख्य संपादक, संपादक, अतिथि संपादक एवं संपादक मंडल की सहमति जरूरी नहीं है। लेखों में प्रकाशित मत, सामग्री उनकी स्वयं की है एवं लेखकों के अपने निजी विचार है।

Peer Reviewed Journal

ISSN : 2278-3180

अनुक्रमणिका

1. मधु लिमये स्मरण	- रघु ठाकुर	1
2. दूरदर्शी विचारक : मधु लिमये	- डॉ. संतोष संभाजी डाखरे, डॉ. भगवान विश्वनाथ धोटे	3
3. भारतीय लोकतंत्र मे विचारधारा संघर्ष : समाजवादी चिंतक मधु लिमये के चिंतन का विश्लेषणात्मक अध्ययन	- प्रा डॉ. ममता विजयराव पाश्रीकर	6
4. भारत की संसदीय पद्धति एवं मधु लिमये	- डॉ. अर्चना ज्ञा. पाटील	11
5. गांधी और मधु लिमये का आर्थिक चिंतन	- भिमराव भिसे	13
6. भारतीय एकता पर मधु लिमये के विचार	- डॉ. नितीन सुरेशराव कायरकर, डॉ. सचिन पत्रूजी भोगेकर	17
7. गोवा मुक्ति संग्राम के योद्धा 'मधु लिमये'	- डॉ. संजय गोरे, डॉ. भास्कर वघाळे	22
8. लोकतांत्रिक शख्सियत 'मधु लिमये'	- संदीप तुंडूरवार, डॉ. अमर बोंदरे, डॉ. संगीता सोमवंशी	26
9. भारतीय लोकतंत्र में एकता और नैतिकता संबंधी मधु लिमयेजी का दृष्टीकोण	- डॉ. उद्धव नरहरी कांबळे	29
10. मधु लिमये यांचे अल्पसंख्यांक आणि धर्मनिरपेक्षतेबद्दलचे विचार	- राजकुमार सोमेश्वर कोडापे	31
11. भारतीय राजकारणातील प्रमुख आव्हाने	- प्रा. डॉ. विलास आबा गायकवाड	35
12. मधु लिमये एक असामान्य नेतृत्व	- प्रा. डॉ. अतुल हणमंत कदम	38
13. राजकीय विकेंद्रीकरण आणि निकोप लोकशाहीच्या संदर्भात मधु लिमये यांचे योगदान एक राजकीय सिंहावलोकन	- डॉ. नितीन टी. कत्रोजवार	41
14. आरक्षण, सामाजिक न्याय आणि राजकारण	- डॉ. राहुल बावगे, डॉ. असिम खापरे	45
15. स्वातंत्र्याची चळवळ आणि मधु लिमये	- डॉ. विकास बी. चांदजकर	50
16. पक्षांतर आणि मधु लिमये	- प्रा. डॉ. विनोद को. गायकवाड	54
17. भारतीय लोकशाहीच्या परिप्रेक्ष्यात मधु लिमये : एक चिकित्सक अध्ययन	- डॉ. सुभाष दौलतराव उपाते	57
18. सामाजिक न्याय आरक्षण आणि मधु लिमये	- प्रा. डॉ. संजय एम. अवधुत	62
19. मधु लिमये : व्यासंगी, मनस्वी अन् तपस्वी नेता	- प्रा. डॉ. रविंद्र भणगे	65
20. मधु लिमये : राजकीय पक्ष आणि निवडणूक सुधारणा	- प्रा. डॉ. प्रमोद मा. आचेगावे	71
21. स्वातंत्र्यांची चळवळ आणि मधु लिमये	- डॉ. निलेश अ. फटींग	74

22. मधु लिमये यांचे चळवळीतील योगदान	- डॉ. नंदाजी राघोबाजी सातपुते, डॉ. राहुल प्रकाश चुटे	77
23. मधु लिमये आणि सामाजिक न्यायाचा दृष्टीकोन	- डॉ. वकील टी. शेख, प्रा. किशोर एन नैताम	80
24. मधु लिमये एक व्यक्तिमत्व	- डॉ. शरद सांबारे, डॉ. रायन महाजन, डॉ. श्रीकांत शेंडे	84
25. समाजवादी चळवळीचे अध्वर्यू : मधु लिमये	- प्रा.(डॉ.) सुशांत चिमणकर	86
26. मधु लिमये यांच्या धर्मनिरपेक्ष विचारांची प्रासंगिकता	- डॉ. राजेंद्र मुद्दमवार, डॉ. भूपेंद्र घरत	94
27. मधु लिमयेची राजकीय जीवनातील नीतिमत्ता	- पौर्णिमा मेश्राम	99
28. राष्ट्रक, राष्ट्र, राष्ट्र-राज्य व राष्ट्रवाद	- डॉ. बन्सीलाल मस्के, डॉ. देविदास गाडेकर	102
29. भारतीय लोकशाहीस प्रवाही ठेवण्यासाठी पक्षांतर्गत लोकशाहीची गरज	- अक्षय पिंपळशेंडे, वैभव कुबडे, प्रेमराज करडभाजने	104
30. कोविड १९ च्या अनुषंगाने निवडणूक प्रशासन व्यवस्थेतील बदलांची गरज	- डॉ. तुषार निकाळजे	106
31. Politics of Madhu Limaye in the Light of Siyasat Nama of Nizamul Mulk Tusi	- Prof. M. A. Siddiqui	109
32. Madhu Limaye : An Astute Advocate of Gandhism and Marxism	- Dr. Somnath Barure	113
33. Madhu Limayes Views on Democratic Socialism	- Samiksha Pali	116
34. The Need for Democracy with in Party System in India	- Dr. Akbar Badsha	120
35. Madhu Limaye : Role in Freedom Struggle & Goa Liberation	- Dr. Mubaraque Quraishi	122
36. Madhu Limaye : The Staunch Republican	- Ankita Raju Khobragade, Dr. Seema S. Malewar	126
37. Madhu Limaye's perspective on reservation and social status an analytical study	- Vikki S. Gajbhiye	131
38. मधु लिमये होते तो आज संसद आम जन की होती	- डॉ. विरेन्द्र चावरे, डॉ. अनिल चंदेल	135
39. संसदीय कार्य के रणनीतिकार के रुप में विख्यात	- मधु लिमये, डॉ. अभयकुमार गुप्ता	137
40. मधु लिमये जी का भारतीय राजनिती मे योगदान	- प्रा. डा. प्रिया भा. बोचे	138
41. भारतातील लोकशाही आणि नागरी समाज	- डॉ. हनुमंत फाटक	141
42. मधु लिमये एक असामान्य नेतृत्व	- डॉ. अतुल हणमंत कदम	144
43. निवडणूक सुधारणासंदर्भात मधु लिमये यांच्या विचारांची प्रासंगिकता	- डॉ. सुनील अखंडे	147

मधु लिमये यांचा जन्म १ मे १९२२ रोजी पुणे, महाराष्ट्र येथे शंभर वर्षांपूर्वी झाला. २०२२ हे वर्ष त्यांचा जन्म शताब्दी वर्ष. एका प्रभावी समाजवादी नेत्याचे हे शताब्दी वर्ष. पुण्यातील फर्ग्युसन महाविद्यालयात उच्च शिक्षण घेतल्यापासून त्यांनी विद्यार्थी चळवळींमध्ये भाग घेण्यास सुरुवात केली. पुढे महाराष्ट्रातील प्रख्यात व्यक्तिमत्व एस.एम. जोशी, एन.जी. गोरे यांच्या संपर्कात आले आणि राष्ट्रीय चळवळ आणि समाजवादी विचारसरणीकडे आकर्षित झाले. १९३९ मध्ये जेव्हा दुसरे महायुद्ध सुरू झाले तेव्हा त्यांना वाटले की ही देशाला वसाहतवादी राजवटीतून मुक्त करण्याची संधी आहे. म्हणून ऑक्टोबर १९४० मध्ये त्यांनी महायुद्धाच्या विरोधात मोहीम सुरू केली आणि त्यांच्या युद्धविरोधी भाषणांमुळे त्यांना अटक करण्यात आली. हे भारतातील समाजवादी विचारांचे महत्त्वाचे स्रोत आणि कार्यकर्ते होते. भारतात ते १९७० च्या दशकात सक्रिय होते. ते राम मनोहर लोहिया यांचे अनुयायी आणि रामसेवक यादव आणि जॉर्ज फर्नांडिस यांचे सहकारी होते. जनता पक्षाच्या सरकारच्या काळात ते खूप सक्रिय होते. भारतीय राजकारण आणि समाजवादी चळवळीतील एक नावलौकीक नेते होते. भारताच्या समाजवादी राजकारणाचे प्रतिनिधी म्हणून मधु लिमये यांनी चार दशके देशाच्या राजकारणावर अनेक प्रकारे प्रभाव टाकला. एक विपुल वक्ता आणि सिद्धांतकार होते. केवळ तात्कालिक राजकीय स्वार्थापोटी ऐकू येणार्या 'विवेकबुद्धीच्या' युगात मधु लिमये लोकशाहीचे, थाटात आणि स्वच्छ सार्वजनिक जीवनाचे संरक्षक बनले होते. मधु लिमये यांनी संसदेत चर्चा कशी करायची हे जगाला सांगितले. शून्य हवर काळात आणि प्रश्न उत्तराच्या तासाच्या काळात ते संसदेतील सदस्यांना ढकवत की संसदेत प्रश्न कसे विचारायचे असतात. प्रसिद्ध समाजवादी विचारवंत आणि मधु लिमये यांना जवळून ओळखणारे रघु ठाकूर म्हणतात, मधु एक असा आजीवन योद्धा होता जो स्वातंत्र्य लढ्याच्या चळवळीसाठी वयाच्या १४-१५ व्या वर्षी तुरुंगात गेले होते. आणि १९४४ मध्ये जेव्हा दुसरे महायुद्ध संपले तेव्हा त्यांची सुटका करण्यात आली होती. गोवा मुक्तीचा संग्रामात त्यांना पुन्हा तुरुंगात नेल्या गेले आणि त्यांना बारा वर्षांची शिक्षा झाली. राजकारणाची संपूर्ण जाण असणारे, संसदेच्या नियमाचा खोलवर अभ्यास असणारे, संगीत प्रेमी, समाजवादी, प्रामाणिकपणा, साधेपणा, तपस्या, उच्च नैतिक गुणांनी संपन्न होते. त्यांच्यावर महात्मा गांधींच्या शांतता आणि अहिंसेचा या तत्त्वज्ञानाने ते प्रभावित होते.

मधु लिमये एक व्यक्तिमत्व

- डॉ. शरद सांबारे

राज्यशास्त्र विभागप्रमुख

यशोदा गर्ल्स आर्ट्स अँड कॉमर्स, कॉलेज, स्नेहनगर, नागपूर

- डॉ. रायन महाजन

श्री बिंझाणी नगर महाविद्यालय, नागपूर

- डॉ. श्रीकांत शेंडे

श्री बिंझाणी नगर महाविद्यालय, नागपूर

मधु लिमयेचे राजकीय कर्तृत्व :

मधु लिमये हे आधुनिक भारतातील एक महत्त्वपूर्ण व्यक्तीमत्व होते, ज्यांनी स्वातंत्र्य चळवळीत आणि नंतर गोव्याला पोर्तुगीजांपासून मुक्त करून भारतात समाविष्ट करण्यात महत्त्वाची भूमिका वठवली होती. ते देशाच्या लोकशाही समाजवादी चळवळीचे चमत्कारिक नेते होते आणि त्यांनी कधीही स्वतःच्या तत्वाशी आणि विचारधारेला तडजोड केली नाही. लिमयेच्या सामाजिक व राजकीय विचारांवर जयप्रकाश नारायण यांचा प्रभाव दिसून येतो. लिमयेचा व्यासंग मोठा होता. त्यानचे लिखान टोकदार होते. अनेक विषयात त्यांचा हातखंडा होता. भारतीय राजकारणावर लिखान करताना त्यांनी अनेक पैलुवार परक्ष टाकला. मधु लिमये महाराष्ट्रातील होतेंपण ते चारवेळा बिहारमधून खासदार झाले. हा प्रश्न नीहमीच पडतो की महाराष्ट्रातील माणूस हीहर मध्ये कसा जिंकून येतो. या संदर्भात आपले मत व्यक्त करतांना बिहारमधील मणिकांत ठाकूर नावाचे पत्रकार म्हणतात, बिहारच्या राजकारणाची दोन भागात विभागणी करता येते. एक भाग म्हणजे मंडल आयोगापूर्वीचा बिहार आणि दूसरा मंडल आयोगानंतरचा बिहार. मंडल आयोगापूर्वी बिहारमध्ये जातीपेक्षा समाजवादी विचारधारेचं राजकारण अधिक होत. समाजवादी विचारधारा बिहारमध्ये राममनोहर लोहिया, जयप्रकाश नारायण यांनी रुजवली होती. मधु लिमये हे याच दशकात बिहारमधून निवडणूक लढत. त्यामुळे तेव्हा जातीपेक्षा विचारधारेला महत्त्व होतं त्यामुळे त्यांच्या विषय झाला. वेद प्रताप वैदिक यांचे मधु लिमयेची जवळचे संबंध होते. मधु लिमयेच्या बिहारमधील विजयाचं कारण सांगताना म्हणतात साठ-सत्तरच्या दशकात बहुतांश राजकीय नेत्यांना 'राष्ट्रीय आकर्षण' होतं. मधु लिमये हे राष्ट्रीय नेते होते. त्यामुळे त्यांना कुठल्या एका राज्याच्या राजकारणात बांधल जाऊ शकत नव्हत. भारत मंजूर नेता म्हणून त्यांची ओळख होती. संसदेतील

त्यांच्या भाषणात राष्ट्र बदलची आत्मीयता दिसून येतात. ते पेन्शन विरोधात होते.

महाराष्ट्रातील राजकारण ते बिहारमधील राजकारण हा प्रवास ज्याच्या क्षमता आहे असेच लॉक करू शकतात. चारवेळा खासदार होणं भारताच्या राजकारणात मैलाचा दगड म्हणून नेहमीसाठी नोंद राहिल. संयुक्त महाराष्ट्र होण्यापूर्वी म्हणजे १९५७ साली मुंबईतील वांद्रे मतदारसंघातून त्यांनी निवडणुकलढविली होती मात्र, त्यांचा पराभव झाला. गोवामुक्ती संग्रामासाठी त्यांनी आंदोलनं केलं. १९५८ साली ते सोशालिस्ट पार्टीचे अध्यक्ष झाले आणि त्यांनी राष्ट्रीय राजकारणाची सुरुवात केली. राष्ट्रीय राजकारणात मधू लिमयेना यशही मिळालं आणि त्यांनी त्यांच्यानेतृत्वहीसिद्ध केलं. केवळ राष्ट्रीय राजकारणातील नेता म्हणून नव्हे, तर प्रामाणिक आणि तत्त्वनिष्ठ राजकारणी त्यांनी आपली प्रतिमा निर्माण केली.

मधू लिमये यांचे राजकीय विचार प्रगल्भ होते. अनेक विषयावर त्यांनी लिखाण केले आणि आपल्या विचारांना त्यांनी वाट दिली. त्यांच्या लिखाणात स्वातंत्र आंदोलनातील विचार आणि मांडणी त्यांच्या लिखाणात दिसून येते. राजकारणात सुधारात्मक विचारांची मांडणी लिमये यांनी केली आहे. विधानमंडळ असो की न्यायमंडळ, निवडणूक प्रक्रिय असो की आर्थिक धोरण असो, राष्ट्रीय सेवक संघ असो की त्यांची विचारधारा की हिंदू परिषद असो, भारतीय वास्तविक एकात्मकता असो, राज्य पुनर्रचना ज्यामध्ये महाराष्ट्र आणि लहान राज्य अशा सर्व महत्वपूर्ण घटकांवर त्यांनी विचार मांडले.

संदर्भ ग्रंथसूची

१. मधू लिमये, संक्रमणकालीन राजनीति, राममनोहर लोहिया स्मारक समिति लखनऊ, १९८६
२. मधू लिमये, भारतीय राजनीति के अंतर्विरोध, सारांश प्रकाशन, नई दिल्ली, १९९६
३. मधू लिमये, सार्वजनिक जीवन मे नैतिकता का लोप, समाजवादी विचारमाल नई दिल्ली, १९९३